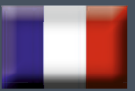


OH 1001

GRUE MOBILE 1T
MOBILE CRANE 1T





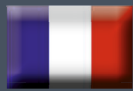
L'opérateur doit obligatoirement avoir lu et compris ce manuel d'instructions avant d'utiliser la grue.

CARACTÉRISTIQUES

Modèle		OH 1001
Capacité de levage	(kg)	1000
Largeur de la base extérieure	(mm)	950
Largeur de la base intérieure	(mm)	800
Longueur maximale du bras (avec rallonge)	(mm)	1360
Longueur minimal du bras (avec rallonge)	(mm)	1060
Hauteur maximale du crochet	(mm)	2225
Hauteur minimale du crochet	(mm)	470
Poids net	(kg)	103

INSTRUCTIONS DE SÉCURITÉ

1. Utilisez les grues uniquement sur un sol dur ; n'utilisez jamais les grues sur des sols mous.
2. La charge à soulever ne doit jamais dépasser la capacité nominale.
3. Ne jamais faire fonctionner le groupe hydraulique au-delà de sa course maximale indiquée sur l'étiquette.
4. La capacité de la grue diminue à mesure que la rallonge de flèche se prolonge. Ne chargez pas la grue au-delà de la capacité nominale pour chaque position d'extension de flèche spécifiée comme indiqué sur l'étiquette.
5. Le crochet de charge est muni d'un mécanisme de verrouillage. Assurez-vous qu'il fonctionne correctement.
6. Pour soulever la charge de manière équilibrée et stable. Veillez à ce que le centre de gravité reste toujours à l'intérieur du socle de la grue.
7. Ne placez jamais aucune partie de votre corps sous la charge.
8. Ne laissez pas la charge osciller ou tomber violemment lorsque vous vous déplacez.
9. La grue n'est pas un dispositif de transport. Dans le cas où la charge doit être enlevée, abaissez la charge et la rallonge de flèche au point le plus bas possible avant le transport. La grue n'est pas conçue pour supporter la charge indéfiniment, donc lorsque l'opération est terminée, assurez-vous que la charge est complètement abaissée et soutenue sur une surface ferme.



10. Effectuez une inspection visuelle avant chaque utilisation de la grue. Toute grue qui semble endommagée doit être retirée du service.
11. Comme dispositif de sécurité supplémentaire, la grue est équipée d'une vanne pour éviter que l'unité ne soit surchargée. Cet dispositif ne doit pas être modifié.
12. Le non-respect de ces règles de base peut entraîner des blessures à l'utilisateur, à la grue ou à la charge levée.

MODE D'EMPLOI

1. Avant d'utiliser la grue, il est nécessaire de purger l'air du système de vanne de l'unité hydraulique.
2. La purge du système de vanne peut être faite en relâchant celle-ci, puis en pompant le vérin hydraulique plusieurs fois.
3. En fermant la vanne, la grue est maintenant prête à être utilisée. Pivotez l'unité hydraulique dans une position de travail appropriée.
4. En soulevant la charge, fermez la vanne et pompez l'unité hydraulique. Le levage rapide est interdit pour des charges supérieures à 150 kg, toute manipulation de la soupape de surpression est interdite.
5. En abaissant la charge, relâchez lentement la valve, la charge peut ainsi être abaissée en douceur.

ATTENTION ! Le déverrouillage rapide est strictement interdit.

MAINTENANCE - RÉPARATION

1. Lubrifiez toutes les pièces mobiles à intervalles réguliers.
2. Gardez toujours la grue propre et protégée des conditions agressives.
3. Vérifiez le niveau d'huile de l'unité hydraulique lorsque le piston est complètement rentré. Faites l'appoint si nécessaire.

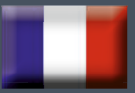
IMPORTANT : Un excès d'huile rendra la grue inopérante.

4. N'utiliser que des huiles hydrauliques de type HL ou HM, avec une viscosité cinématique ISO de 30 cSt à 40°C ou une viscosité Engler de 3 à 50°C.

TRÈS IMPORTANT : ne jamais utiliser de liquide de frein.

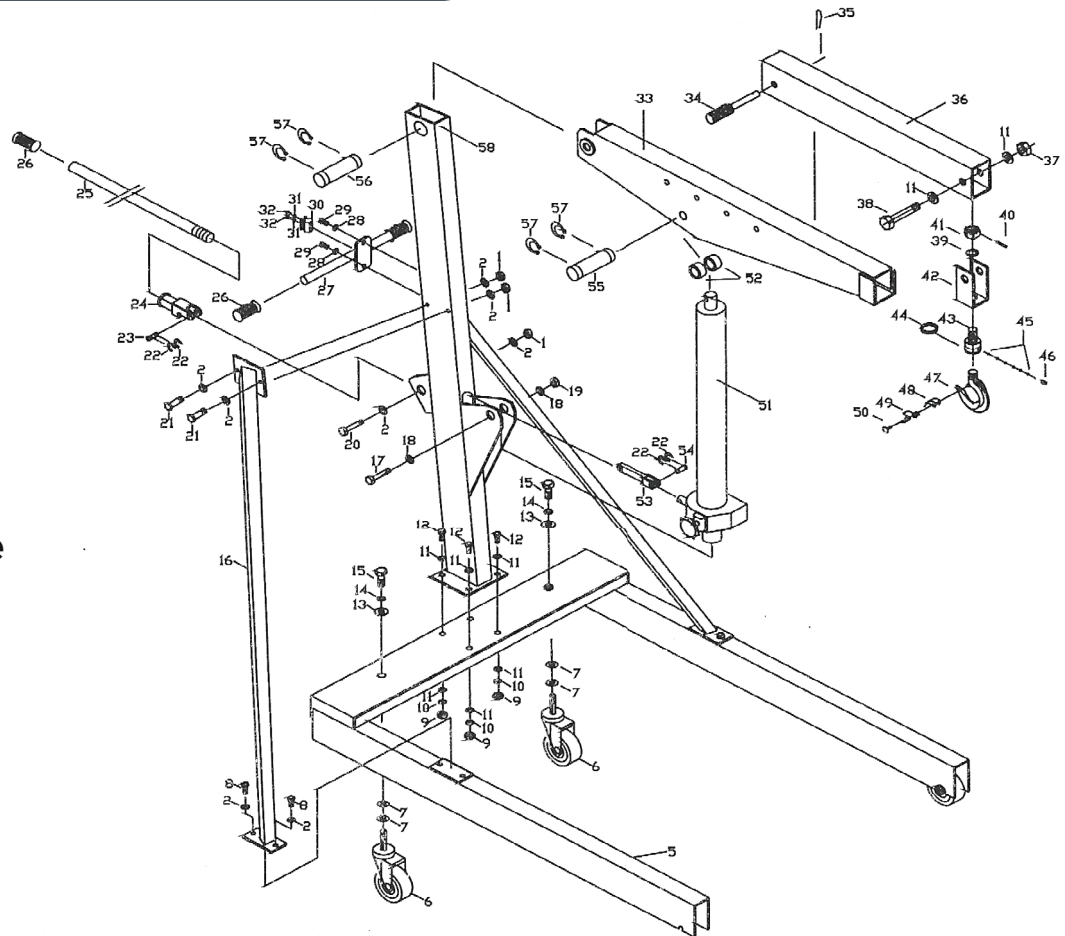
5. Lors de la commande de pièces de rechange, veuillez indiquer le numéro de pièce figurant sur la vue éclatée fournie, le numéro de modèle et la capacité de la grue.

Toute maintenance ou réparation doit uniquement être effectuée par du personnel qualifié.

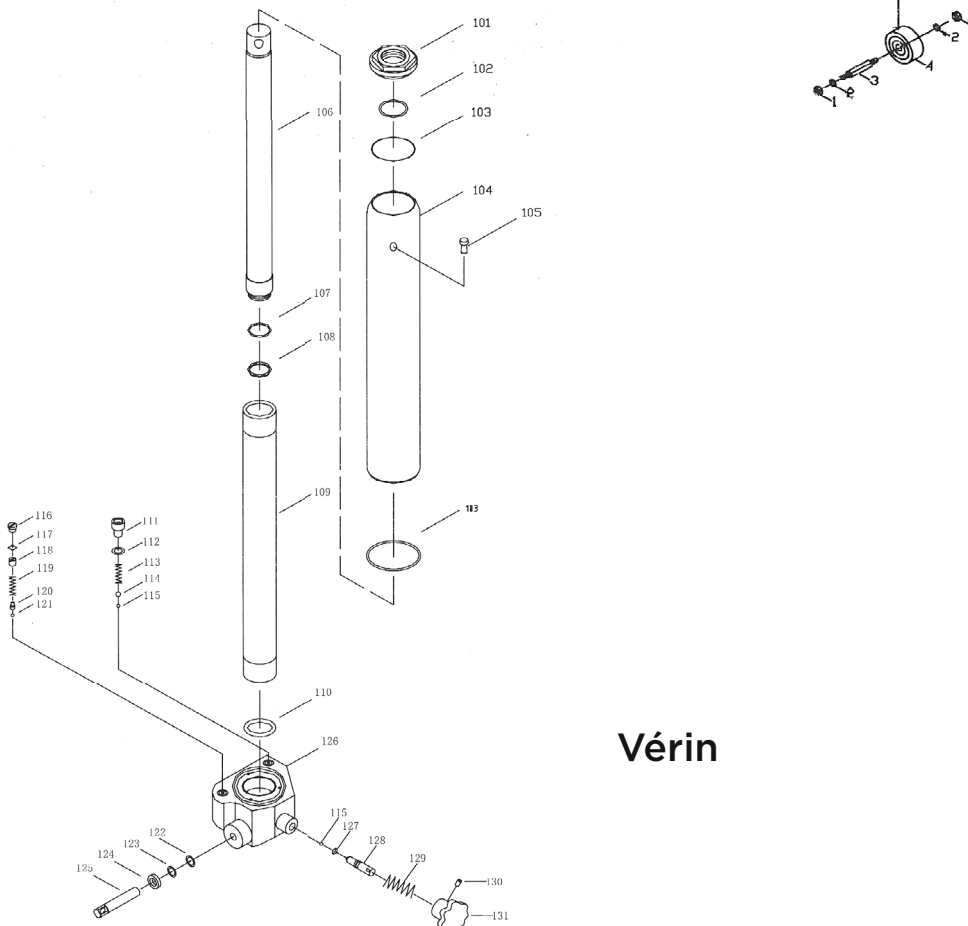


VUES ECLATÉES

Grue



Vérin





The operator must have read and understood this instruction manual before using the crane.

SPECIFICATIONS

Model		OH 1001
Capacity	(kg)	1000
Outside base width	(mm)	950
Inside base width	(mm)	800
Max boom length	(mm)	1360
Min boom length	(mm)	1060
Max hook height	(mm)	2225
Min hook height	(mm)	470
Net Weight	(kg)	103

SAFETY INSTRUCTIONS

1. Use the OH 1001 crane only on hard ground; never use cranes on soft ground.
2. The load to be lifted must never exceed the nominal capacity.
3. Never operate the hydraulic power unit beyond its maximum label travel.
4. The crane capacity decreases as the boom extension is extended. Do not load the crane beyond the nominal capacity for each boom extension position specified as indicated on the label.
5. The load hook is equipped with a locking mechanism. Make sure it works properly.
6. To lift the load in a balanced and stable way. Make sure that the centre of gravity always remains inside the crane base.
7. Never place any part of your body under the load.
8. Do not allow the load to oscillate or fall violently while moving.
9. The crane is not a transport device. In the event that the load must be removed, lower the load and boom extension to the lowest possible point before transport. The crane is not designed to support the load indefinitely, so when the operation is complete, make sure that the load is completely lowered and supported on a firm surface.
10. Perform a visual inspection before each use of the crane. Any crane that appears damaged should be removed from service.



11. As an additional safety feature, the crane is equipped with a valve to prevent the unit from being overloaded. This device must not be modified.
12. Failure to comply with these basic rules may result in injury to the user, the crane or the lifted load.

OPERATING USE

1. Before using the crane, it is necessary to purge the air from the hydraulic unit's valve system.
2. Venting the valve system can be done by releasing the valve system and then pumping the hydraulic cylinder several times.
3. By closing the valve, the crane is now ready for use. Swivel the hydraulic unit into a suitable working position.
4. When lifting the load, close the valve and pump the hydraulic unit. Quick lifting is prohibited for loads over 150 kg, any handling of the pressure relief valve is prohibited.
5. By lowering the load, slowly release the valve, so that the load can be lowered smoothly.

CAUTION: Quick unlocking is strictly prohibited.

MAINTENANCE - REPAIR

1. Lubricate all moving parts at regular intervals.
2. Always keep the crane clean and protected from aggressive conditions.
3. Check the oil level of the hydraulic unit when the piston is fully retracted. Top up if necessary.

IMPORTANT: Excess oil will render the crane inoperative.

4. Use only HL or HM hydraulic oils with an ISO kinematic viscosity of 30 cSt at 40°C or an Engler viscosity of 3 to 50°C.

VERY IMPORTANT: Never use brake fluid.

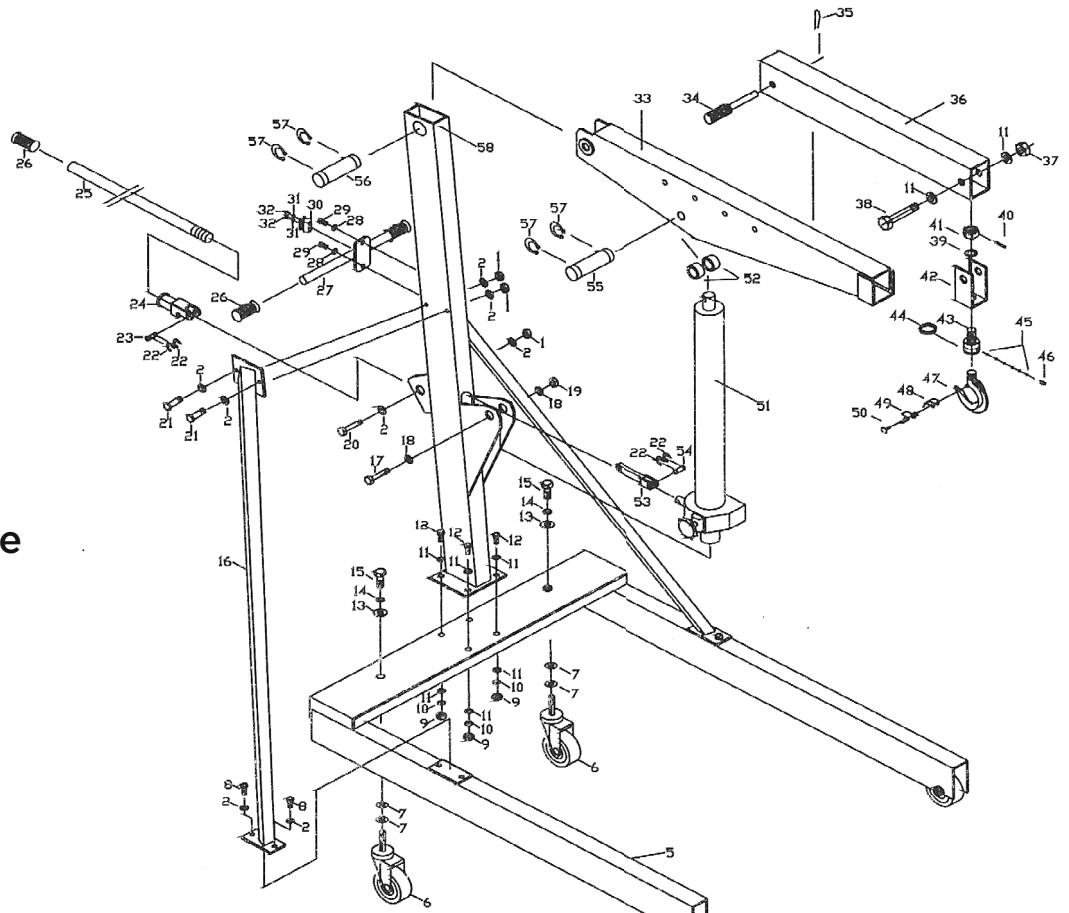
5. When ordering spare parts, please indicate the part number shown in the exploded view provided, the model number and the crane capacity.

Any maintenance or repairs should only be carried out by qualified operators.

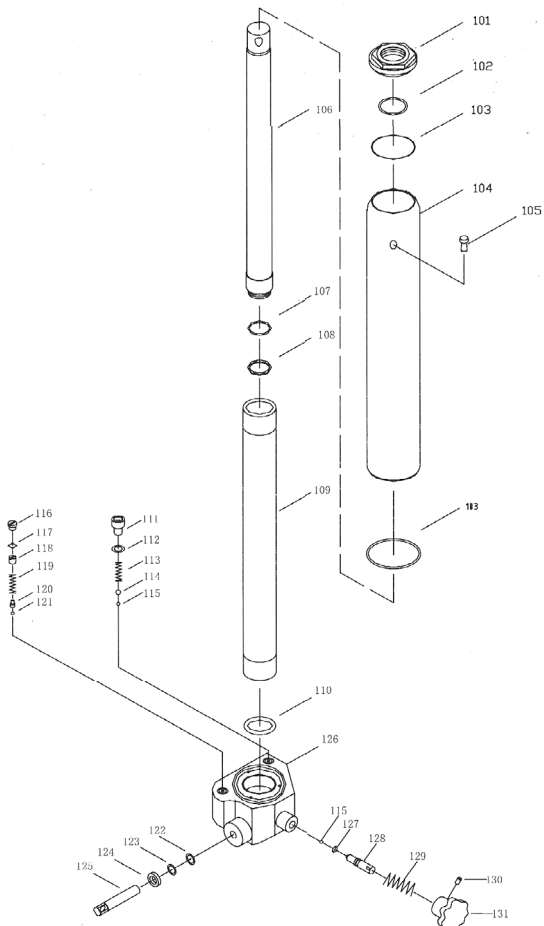


ECLATED VIEWS

Crane



Ram





CLAS Equipements

83 chemin de la CROUZA
73800 CHIGNIN
FRANCE

Tél. +33 (0)4 79 72 62 22
Fax. +33 (0)4 79 72 52 86

OH 1001

GRUE MOBILE 1T

MOBILE CRANE 1T

Si vous avez besoin de composants ou de pièces, contactez le revendeur
En cas de problème veuillez contacter le technicien de votre distributeur agréé

If you need components or parts, please contact the reseller.
In case of problems, please contact your authorized technician.